

BAB 12

MULTI-LINGUAL (MULTIBAHASA)

Jumlah bahasa dalam sebuah website tidak terbatas, tergantung pada pengelola website tersebut. Adakalanya website bertaraf internasional menyediakan beberapa bahasa internasional yang paling populer seperti: English, France, Holland, Germany, dan lain-lain. Sehingga dengan adanya fasilitas tersebut, pengguna di seluruh dunia dapat memanfaatkan informasi dalam berbagai bahasa sesuai dengan bahasa yang dipahami.

Sebelum melakukan proses penterjemahan artikel, tentukan terlebih dulu Default bahasa yang akan digunakan. Hal ini sangat penting dilakukan diawal agar proses penterjemahan Section, Category, Module, maupun Content (artikel) lebih mudah dan cepat.

Diasumsikan default yang digunakan adalah Bahasa Inggris, ketika membuat Section, Category, maupun Content harus menggunakan bahasa Inggris. Sistem Joomla hanya mengenal salah satu bahasa sebagai Defaultnya, hal ini tergantung ketika kita memilih bahasa saat instalasi awal Joomla.

Meskipun begitu, beberapa bahasa dapat diinstal ke dalam sistem Joomla secara mudah. Beberapa bahasa internasional bisa didapat di internet secara gratis dan mudah.

12.1 Mengenal Extensions Multi-Lingual

Multi-Lingual merupakan sebuah component yang dapat digunakan untuk menyediakan fasilitas beberapa bahasa secara mudah. Multilanguge berbeda dengan Website Translator yang memanfaatkan sebuah web translator seperti Google Translate (<http://www.translate.google.com>), di mana semua informasi dalam sebuah website dapat diterjemahkan secara otomatis.

Ada banyak extension Multi-Lingual yang bersifat gratis, diantaranya: JoomFish!, JosLang, MambelFish, Multilang M17n, dan lain-lain yang dapat didownload secara gratis di website resmi Joomla! (<http://www.joomla.org>).



Gambar 12.1 Logo Joom!Fish

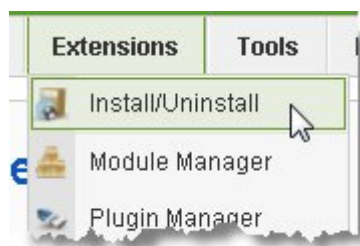
12.2 Instalasi Joom!Fish

Joom!Fish merupakan salah satu component yang bersifat “*free*” atau gratis, artinya kita dapat memanfaatkan component tersebut tanpa harus membayar dan bebas dimodifikasi asal tetap mempertahankan hak cipta asli pembuatnya. Joom!Fish adalah salah satu bagian terkecil dari component yang dapat digunakan sebagai fasilitas multibahasa secara fleksibel dan *user friendly*.

Pengalaman penulis yang telah menggunakan component ini dan telah digunakan sebagai studi kasus pembuatan website multibahasa yang sering diadakan di Brainmatics Cipta Informatika (<http://www.brainmatics.info>) sebagian besar peserta merasa lebih cepat dalam menerapkannya. Component ini juga telah diterapkan di beberapa website dalam maupun luar negeri, ini terlihat dari banyaknya website tutorial dalam berbagai bahasa. Sehingga para pengguna dapat memahami artikel sesuai bahasa yang dimengerti.

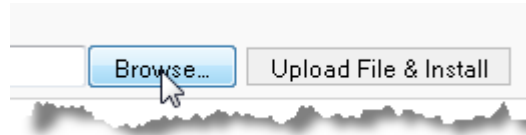
Proses instalasi Multi-Lingual sangat mudah, sama halnya menginstal Extensions lain.

1. Pertama, pilih menu **Extensions > Install/Uninstall**.



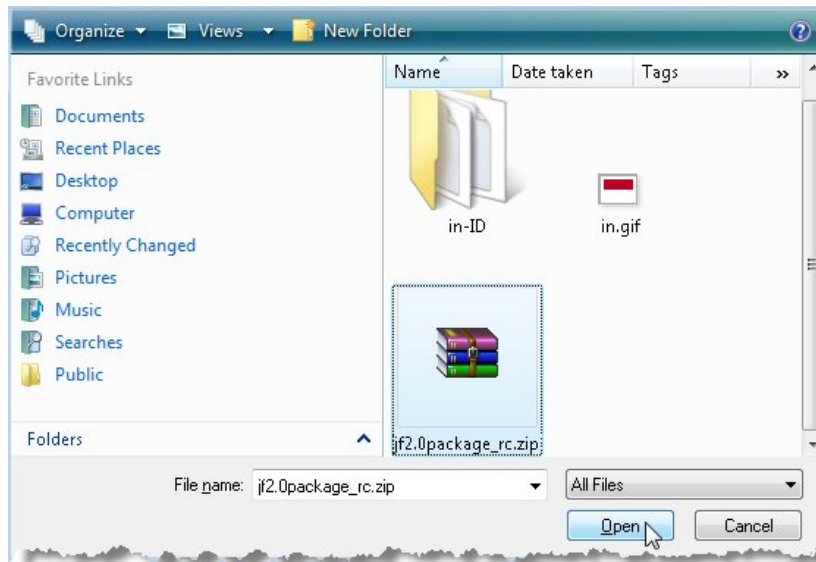
Gambar 12.2 Menu untuk instalasi Joom!Fish

2. Klik tombol **Browse** untuk menentukan file yang akan diupload.



Gambar 12.3 Tombol Browse untuk menentukan lokasi file

3. Pilih Component **jf2.0package_rc.zip**, lalu klik tombol **Open**.



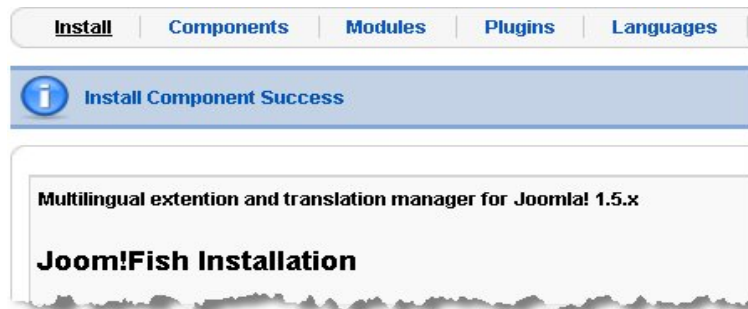
Gambar 12.4 Memilih file yang akan diupload

4. Klik tombol **Upload File & Install**.



Gambar 12.5 Mulai proses upload file dan instalasi

5. Tunggu beberapa saat hingga proses instalasi selesai. Jika berhasil akan muncul informasi bahwa proses instalasi telah berhasil.



Gambar 12.6 Proses instalasi component sudah berhasil

12.3 Instalasi Bahasa Indonesia

Default bahasa pada web portal dapat ditentukan pada bagian Language, sehingga ketika pengunjung melihat web portal tersebut pertama kali yang muncul adalah artikel/berita menggunakan bahasa default yang digunakan.

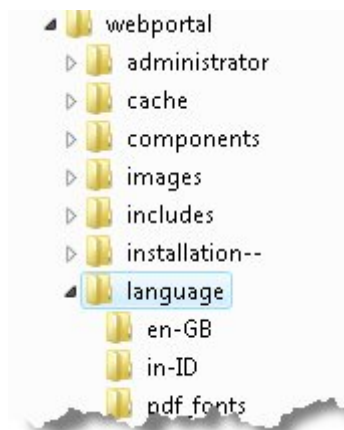
Proses instalasi Bahasa Indonesia cukup diduplikasi ke folder language sistem Joomla!, jadi tidak perlu menginstall melalui perintah Extensions > Install/Uninstall.

1. Duplikasi folder in-ID yang tersedia dalam CD buku ini.



Gambar 12.7 Folder yang akan diduplikasi

2. Tempatkan hasil duplikasi ke folder language (lihat Gambar 12.8).
3. Langkah selanjutnya, duplikasi file gambar **in.gif** ke dalam folder component/com_jomfish/images/flags (lihat Gambar 12.9).



Gambar 12.8 Letak folder untuk menduplikasi folder in-ID

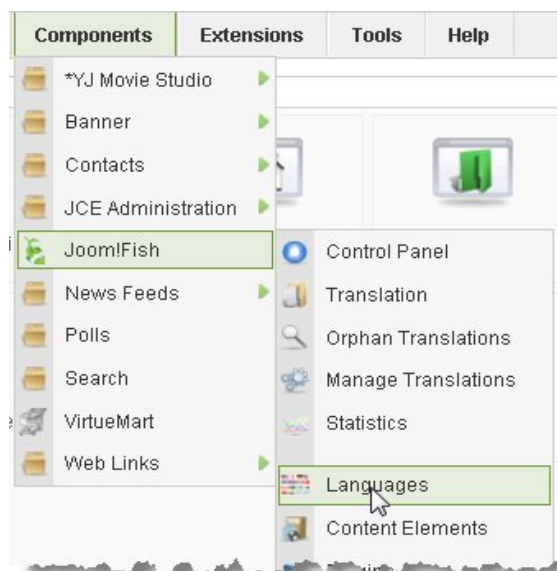


Gambar 12.9 Menduplikasi bendera Indonesia

12.4 Languages Configuration

Konfigurasi Joom!Fish mengatur default bahasa untuk web portal untuk menampilkan seluruh artikel di dalamnya, kode bahasa (short code), ISO code, nama file, dan gambar bendera sebagai pilihan yang akan tampil di halaman utama (Frontpage).

1. Pilih menu **Component > Joom!Fish > Language**.



Gambar 12.10 Mengatur Bahasa

2. Nampak dua bahasa yang akan digunakan pada web portal. Untuk menambahkan bahasa lain ikuti petunjuk pada pembahasan sebelumnya (lihat Gambar 12.11).
3. Secara default, Bahasa Indonesia dalam status nonaktif. Untuk mengaktifkannya beri tanda centang pada bagian Active, kemudian tekan tombol **Save** (lihat Gambar 12.12).

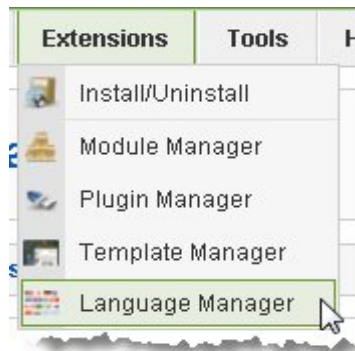
	Name
<input type="checkbox"/>	Indonesian (Indonesia)
<input type="checkbox"/>	English (United Kingdom)

Gambar 12.11 Daftar bahasa yang ada dalam sistem Joomla!

	Name	active
<input checked="" type="checkbox"/>	Indonesian (Indonesia)	<input checked="" type="checkbox"/>

Gambar 12.12 Mengaktifkan bahasa Indonesia

- Selanjutnya, mengaktifkan default bahasa. Saat instalasi Joomla!, web portal menggunakan Bahasa Inggris untuk sistemnya. Apabila ingin mengubah default bahasa menjadi Bahasa Indonesia, pilih menu **Extensions > Language Manager**.



Gambar 12.13 Menu untuk mengatur default bahasa